



Caixa de protecção exterior HDD de 3.5" (8,89cm) de USB 2.0 externo



Manual do utilizador

DA-71051

Introdução

Parabéns pela compra deste produto! Iremos mostrar-lhe um novo conceito de memorização com segurança e prático. Temos todo o prazer em lhe oferecer a melhor solução para expandir a capacidade do seu HDD e melhorar a fiabilidade dos seus dados no sistema PC ou Mac. Antes de usar este produto, deve ler cuidadosamente este manual para um conhecimento mais aprofundado do produto.

I. Requisitos do sistema

Requisitos do equipamento: PC, Computador portátil ou sistema Mac com interface USB livre
Sistema Operativo: Windows 7/Vista/XP/2000, Mac OS 10.4 ou superior.

II. Características

- Formato sem parafusos, instalação ou remoção fácil do disco rígido
- Adequado para HDD SATA 3,5" (8,89cm)
- Compatível com interface USB 2.0 para SATA
- Velocidade de transferência máx. até 480Mbps
- Função cópia um toque
- Suporta Arranque a quente e é compatível com Ligar e Reproduzir
- Alimentação: AC100~240V entrada, DC 12V/2A saída

III. Conteúdo da embalagem

Antes de usar este produto, deve verificar o conteúdo da embalagem.

Se não estiver correcto, deve contactar de imediato o revendedor.

- Caixa de protecção exterior HDD de 3,5 polegadas (8,89cm) de USB 2.0
- Adaptador de corrente 12V/2A
- CD apoio ao produto (Manual do Utilizador Multi-Idioma)
- Manual do Utilizador
- Cabo ligação USB 2.0


IV. Instalar o equipamento

1. Deslocar o botão de comutação para a posição **[OPEN]**(ABRIR).
2. Deslocar a tampa superior na direcção da tomada USB.
3. Retirar a tampa superior.
4. Ligar com firmeza o HDD SATA 3,5" (8,89cm) ao conector SATA de 22 pinos na parte de trás do HDD.
5. Empurrar o HDD para dentro da caixa de protecção exterior devagar e cuidadosamente.
6. Deslocar a tampa superior para a caixa principal.
7. Deslocar o botão de comutação para a posição **[CLOSE]**(FECHAR).
8. Introduzir a caixa de protecção exterior na base ligada.
9. Ligar o cabo de ligação USB 2.0 à caixa de protecção exterior e ao PC.
10. Ligar o adaptador de alimentação à caixa de protecção exterior e à fonte de alimentação.



V. Instalação do controlador

a. Em Windows 7/Vista/XP/2000: não é necessário controlador

Nos sistemas Windows 7/ Vista/ XP/2000, o sistema detectará automaticamente o novo equipamento e completará a configuração! Depois aparecerá um  ícone na zona da base inferior da barra de ferramentas do sistema como se indica abaixo:



Parabéns por poder apreciar este novo produto!

b. Modo de configuração no sistema Mac OS

No sistema Mac OS 9.0 ou posterior, o sistema pode encontrar automaticamente o controlador. E se o seu sistema for Mac OS 8.6, deve descarregar [USB Mass Storage Support 1.3.5], a partir da seguinte ligação: <http://www.apple.com/support>

VI. Alimentação:

Alimentação: Entrada de tensão: AC 100~240V, 50/60Hz
 Saída de tensão: DC 12V/2A

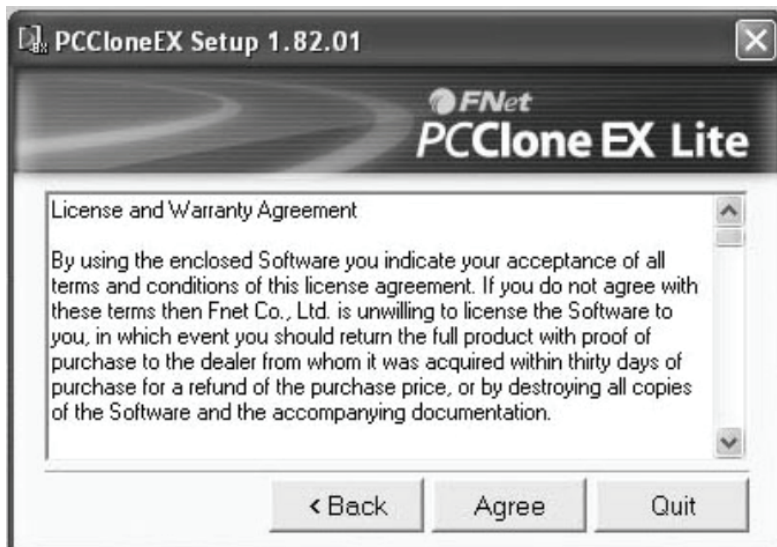
VII. Instalação do software de cópia de segurança e utilização

A. Instalação do software de cópia de segurança

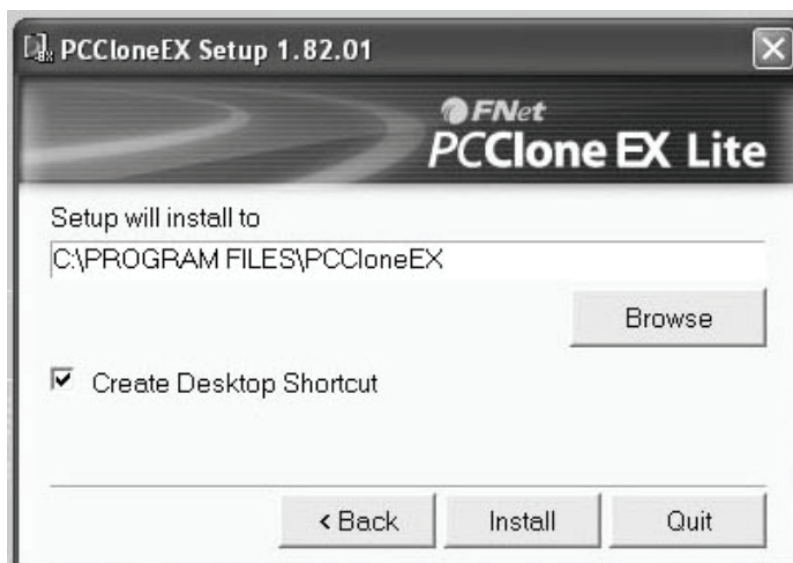
1. Abrir a pasta [PCCLONEEX_LITE] e clicar duas vezes em [Setup], aparecerá a seguinte janela:



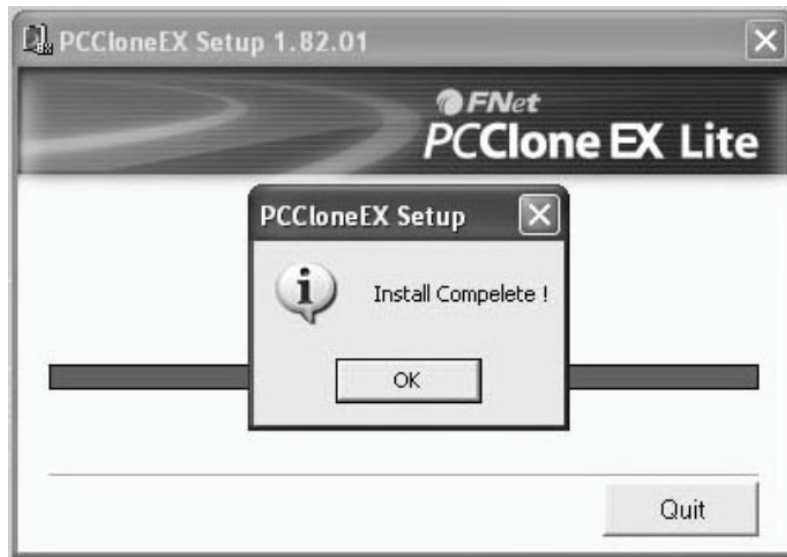
2. Clicar **[Agree]** para aceitar o acordo de licença



3. Clicar **[Install]** para entrar no passo seguinte



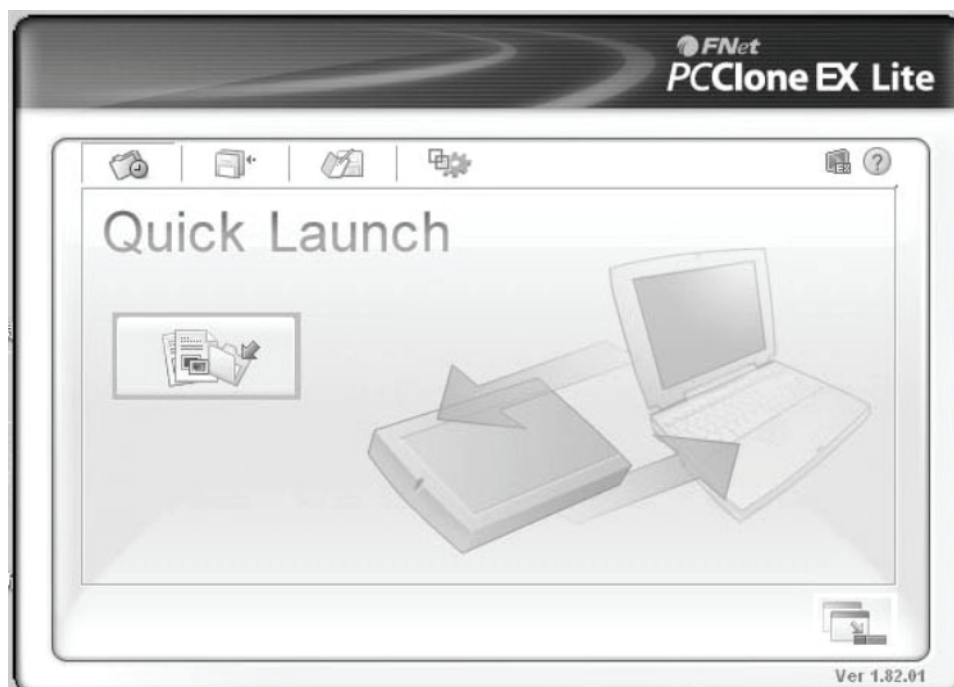
4. Clicar **[OK]** para terminar a instalação



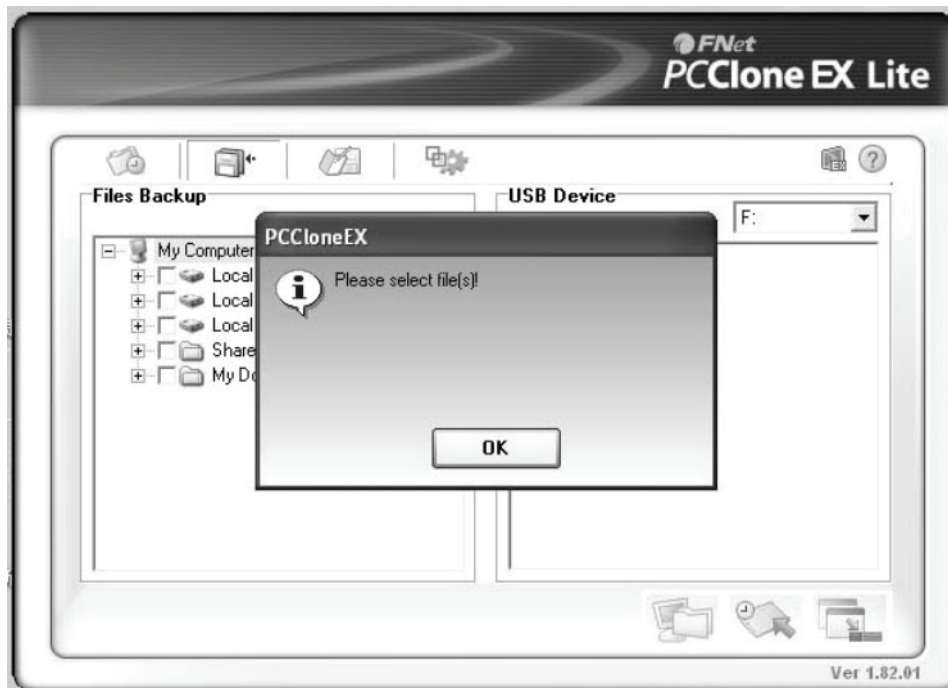
NOTA: O software de cópia de segurança apenas suporta o sistema Windows, não suporta o Mac OS

B. Usar a função cópia de segurança

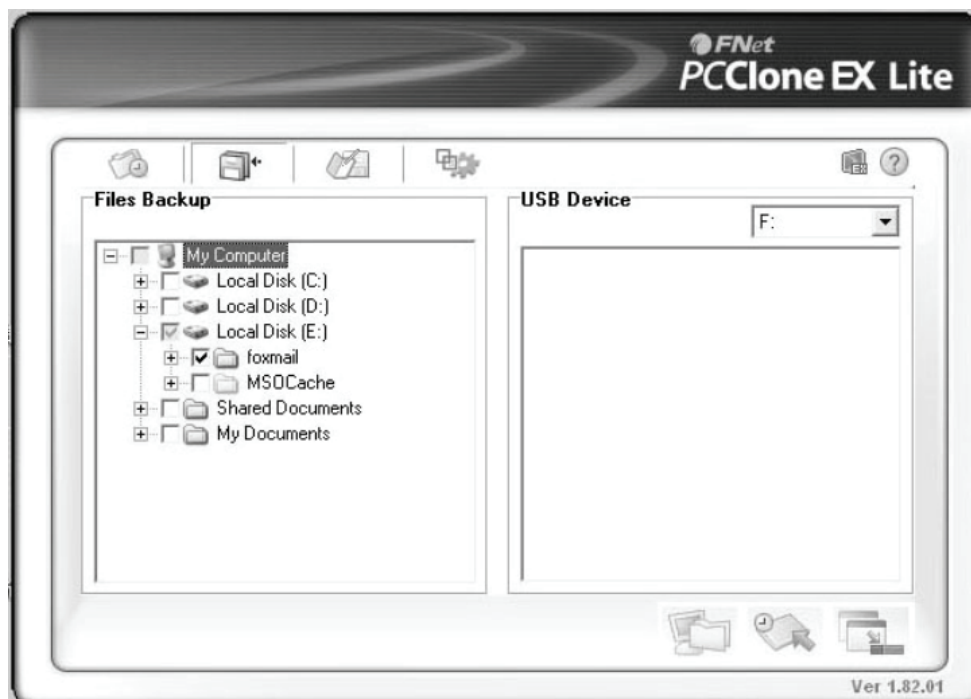
1. Após terminar a instalação, aparecerá um ícone no ambiente de trabalho, clicar duas vezes em **[PCCloneEX]**, aparecerá a seguinte janela:



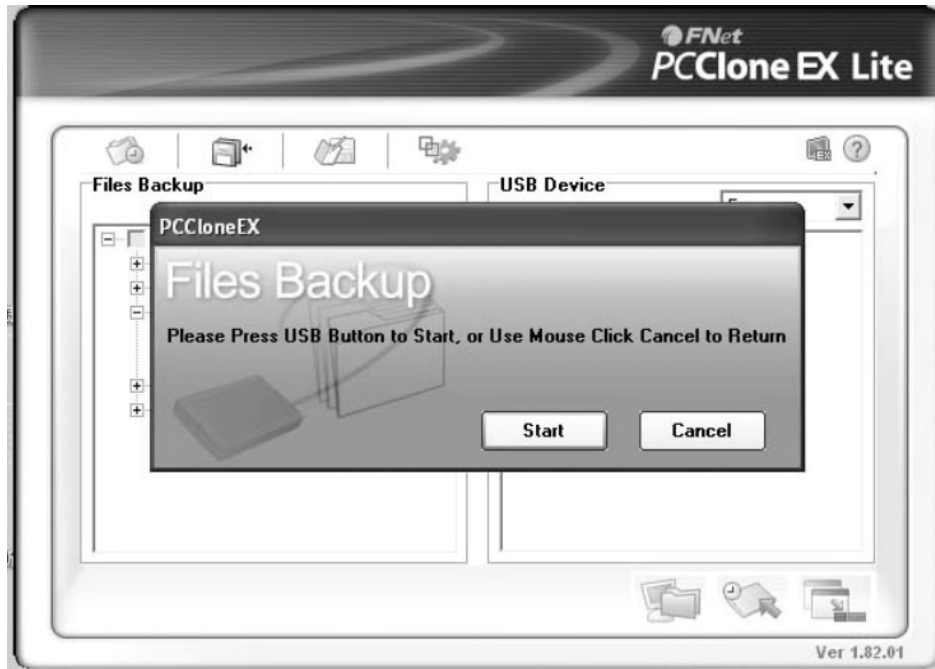
2. Premir o botão cópia de segurança, aparecerá o programa [Please select file(s)], clicar **[OK]**



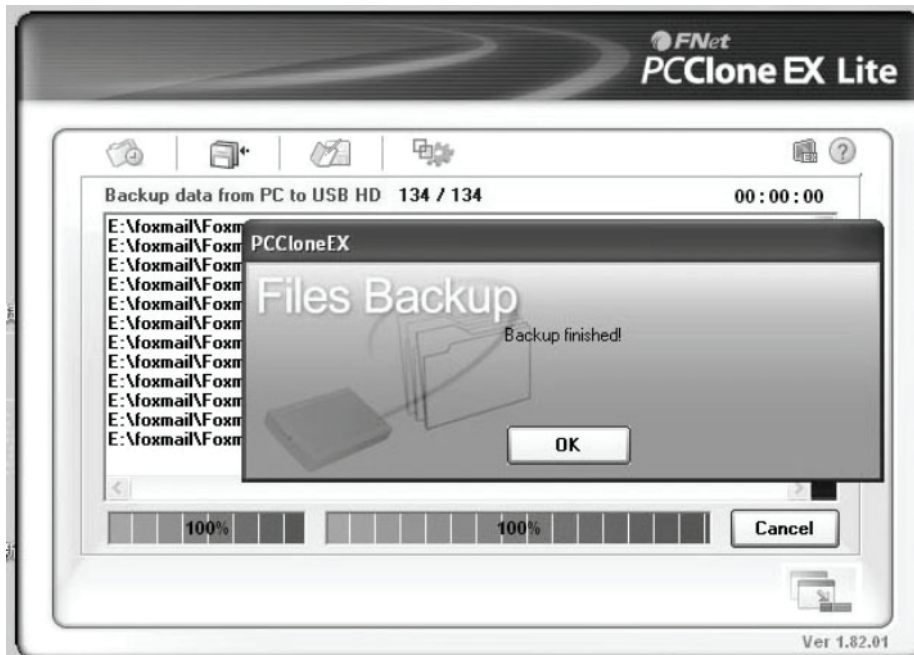
3. Seleccionar o(s) ficheiro(s) dos quais pretende fazer cópia de segurança na janela esquerda, depois premir o botão de novo.



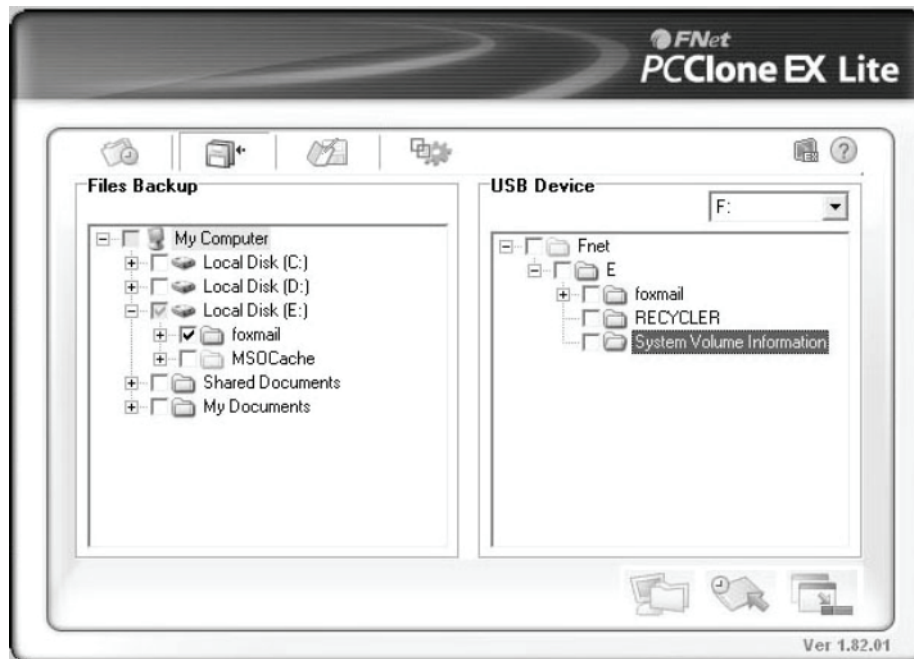
4. Seguir as instruções para premir o botão de novo ou clicar **[Start]**



5. O sistema inicia a cópia de segurança do(s) ficheiro(s) que tiver seleccionado, quando tiver terminado, aparecerá uma informação **[Backup finished]**, clicar **[OK]**




6. A cópia de segurança está completada e agora pode verificar o ficheiro na janela direita.



VIII. Remover a caixa de protecção externa

Antes de remover esta unidade do seu computador, deve completar os seguintes procedimentos para uma retirada segura:

- 1). Clicar o  ícone na janela **[Desktop]**(AMBIENTE DE TRABALHO) do seu computador.
- 2). Aparecerá uma mensagem **[Safely Remove Hardware]**(Remover o equipamento com segurança) clicar o botão **[Stop]**(Parar).
- 3). Aparecerá a mensagem **[It is now safe to remove the USB device]**(É agora seguro remover o dispositivo), fechar a janela **[Safely Remove Hardware]**(Remover o equipamento com segurança).
- 4). Remover o cabo USB e desligar o adaptador se for o caso.

IX. Formatar um novo disco rígido

Se usar um novo Disco Rígido, deve formatá-lo antes de o usar, deve seguir os passos abaixo indicados para formatar o seu novo disco rígido:

- 1). Clicar à direita em **[My Computer]**(Meu Computador), e seleccionar **[Manager]**(Gestor).
- 2). O sistema mostrará a janela "Computer Manager(Gestor do Computador)", e clicar na janela à esquerda em **[Disk Manager]**(Gestor do Disco).
- 3). Na janela à direita, aparecerá a mensagem de novo Disco Rígido no disco do sistema, como por exemplo **[Seagate...]**.
- 4). Clicar à direita no novo disco, e seleccionar **[Delete partition]**(Apagar Partição).
- 5). Clicar à direita no novo disco, e seleccionar **[New partition]**(Nova Partição).
- 6). Clicar à direita no novo disco, e seleccionar **[New logical drive]**(Novo controlador lógico).
- 7). Clicar à direita no novo disco, e seleccionar **[Format disk drive]**(Formatar controlador do disco).
- 8). Agora já formatou o novo disco rígido, depois em **[My Computer]**(Meu Computador), aparecerá o novo Disco Rígido e pode começar a usá-lo.



Fabricado na R.P.C.